

La nina (fig. 211) amida 0,23 d'alt, i és articulada; l'articulació dels braços i de les cames al cos devia ésser un fil elàstic més o menys gruixut, del que no ha quedat rastre, com en certes nines modernes; la dels braços i cames sembla una senzilla espiga metàl·lica de coure o bronze, de la que han quedat restes.

El seu pentinat consisteix en dividir el cabell en dos parts formant dos trenes que s'entrecreuen en la nuca i enrotllen damunt la testa formant un doble turban.

La troballa de nines no és un fet extraordinari; se n'han trobat de fusta, d'os i de vori (1).
- J. P. I C.

Empúries : Enterraments cristians

Al costat nord de la ciutat grega d'Empúries prop de l'edifici del Museu de les excavacions, sobre la muralla, un cop aquesta destruïda, es trobaren diversos enterraments de teules formant doble pendent de lloses en rectangle. Eren sota un paviment de formigó anàleg al descobert a la muralla sur. L'orientació és d'Orient a Ponent.

Troballes d'aquesta mena s'han fet a quasi tota l'àrea de la ciutat i els tipus de sepultura són els usuals: sota teules romanes formant una teulada a dues aigües, o bé en formes del tipus rectangular. Les tombes no contenen mai objectes; en una sola s'ha trobat un tancador de cintura visigòtic que després descriurem.

Prop la *cellae memoriae* que presideix el cementiri cristià s'han trobat diversos sarcòfags llisos, amb tapa en forma de coberta a dues aigües terminada en els cantons per acroteres llises. Estava, com és usual, sota un paviment d'*opus signinum*. — J. P. I C.

Basílica de "Lugdunum Convenarum"

Parlarem de la descoberta d'una basílica cristiana en el lloc de Saint-Bertrand de Comminges, successora de la ciutat romana de *Lugdunum Convenarum*, en un dels anteriors ANUARIS, fent un resum de la Comunicació de Marcel Dieulafoy a l'*Académie des Inscriptions et Belles Lettres* (2).

Les excavacions començades per M. M. Dieulafoy i Lizop, foren continuades a la mort del primer per M. Lizop sol, al qual s'adjuntà després M. Sapène. Els resultats rectifiquen, segons els excavadors, les primeres dades de M. Dieulafoy respecte el pla que havia cregut de tres naus, mentre que els excavadors que el seguiren assenyalen una església d'una sola nau rectangular amb un absis poligonal (figura 212). La nau té una llargada de 18,10 m. i una amplada de 12,50 m.; aquesta sembla sobrepassar les mides d'una simple església d'una sola nau. Les basíliques mallorquines de tres naus, coetànies, tenen una amplada anàloga. Precedeix a la nau, com a les basíliques de Mallorca, un atri quadrat que devia ésser porticat ja que s'hi han trobat restes de columnes. A l'interior i a l'exterior de la basílica s'han trobat nombrosos sarcòfags (fig. 213)

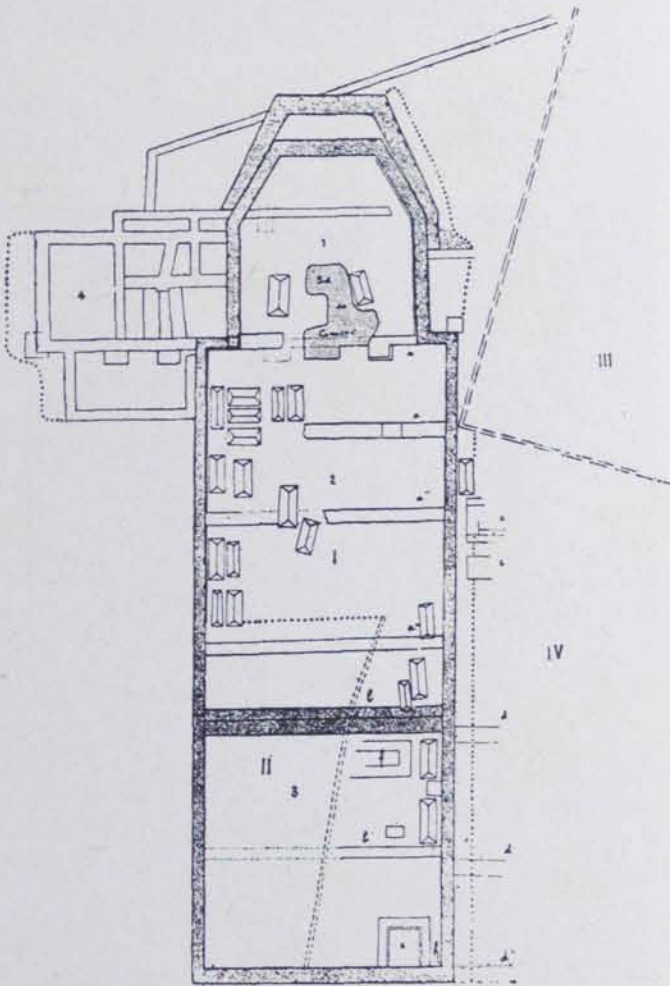


Fig. 212.—Pla de la basílica de Saint-Bertrand de Comminges

(1) CAGNAT et CHAPOT: *Archéologie romaine*, vol. II, cap. XIII. DAREMBERG et SAGLIO: *Dictionnaire des antiquités grecques et romaines*, mot *Pupa*.

(2) ANUARI de l'INSTITUT D'ESTUDIS CATALANS, vol. VI, 1915-1920, pàg. 737.

quasi tots anepígrafs, posats orientats d'E. a O. Els mateixos fonaments eren plens de sarcòfags la qual cosa indica que la basilica fou posterior al cementiri.

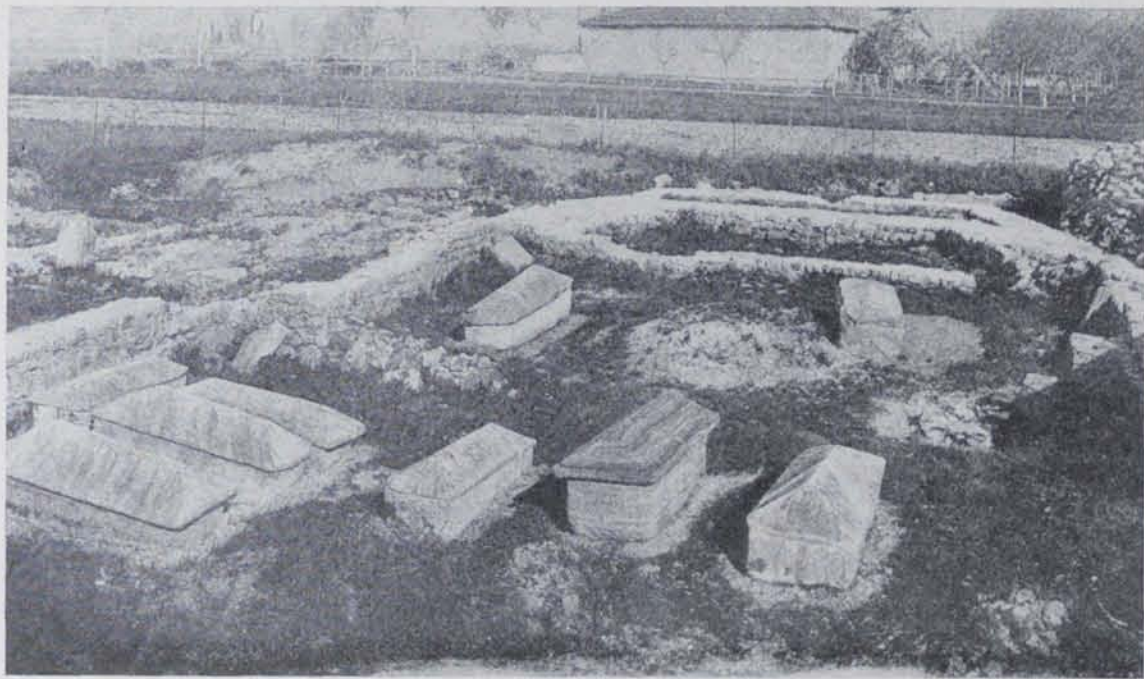


Fig. 213.— Excavacions de la basilica de Saint-Bertrand de Comminges

M. Dieulafoy assenyala una inscripció de l'any 347 conservada en els murs de l'església propera de Vallcabrera i totes les monedes trobades a la basilica són del segle IV^e, anteriors a la invasió

dels vàndals del any 408, que confirmen la data que li senyalà aquell arqueòleg. Han descobert amb tot els excavadors reconstruccions posteriors del segle VI^e abans de la destrucció de la grandiosa ciutat romana.

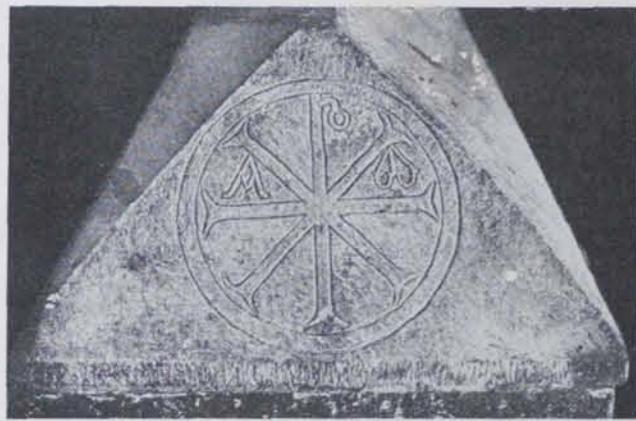


Fig. 214.— Sarcòfag de Saint-Bertrand de Comminges

Entre els sarcòfags un sol conté epígraf fune-
rari: és el sarcòfag d'Emiliana guardat al Museu
de Comminges. Amida 1,6 x 0,60 m. La part
exterior és rectangular i la interior té el cap
arrodonit. La coberta és a doble pendent en els
seus costats amb un pla en el creuer i amb els
fronts tallats també en pendent. En un d'aquests
plans hi ha un crismon (fig. 214) format d'una X
i una creu grega; el pal vertical de la creu té
forma de P i dels braços de la X pengen l'A i
la Q. En una cara es llegeix la inscripció:

Da Christe famulae tuae Aemilianae requiem et vitam aeternam in Christo.
S'han trobat en les excavacions diversos daus blaus de mosaic. — J. P. i C.

L'església de Cornellà

En practicar-se obres l'any 1928 a la Casa de la Vila de Cornellà, prop de Barcelona, foren descobertes dues columnes corínties que sostenen en llur part superior robustes impostes, sobre les quals hi havia, feta malbé pel temps, una llinda (fig. 215). Les dues columnes capsen uns murs fets de petit aparell a la testa del qual hi ha carreus de diversa alçària, major en altura que les filades de petit carreu, del parament del mur. Diu la gent de la localitat que altres columnes havien estat trobades en el mateix edifici i també una arcada semicircular de pedra aparellada. El fet no és ben comprovat.